



Российская Федерация  
Новгородская область

АДМИНИСТРАЦИЯ СОЛЕЦКОГО МУНИЦИПАЛЬНОГО РАЙОНА  
ПОСТАНОВЛЕНИЕ

от 28.01.2014 № 116

г. Сольцы

**Об определении границ, прилегающих к организациям и (или) объектам, на территории которых не допускается розничная продажа алкогольной продукции**

В соответствии с Федеральным законом от 22 ноября 1995 года № 171-ФЗ «О государственном регулировании производства и оборота этилового спирта, алкогольной и спиртосодержащей продукции и об ограничении потребления (распития) алкогольной продукции», постановлением Правительства Российской Федерации от 27 декабря 2012 года № 1425 « Об определении органами государственной власти субъектов Российской Федерации мест массового скопления граждан и мест нахождения источников повышенной опасности, в которых не допускается розничная продажа алкогольной продукции», постановлением Администрации муниципального района 06.08.2013 № 1421 «Об утверждении Способа расчета расстояния от организации и (или) объектов на которых не допускается розничная продажа алкогольной продукции, до границ прилегающих территорий", Администрация Солецкого муниципального района **ПОСТАНОВЛЯЕТ**

1. Утвердить прилагаемый перечень организаций и (или) объектов, на прилегающих территориях к которым не допускается розничная продажа алкогольной продукции.

2. Установить границы прилегающих территорий в черте городского поселения – 50 метров, в черте сельских поселений - 35 метров для медицинских организаций; 50 метров для детских и образовательных организаций.

3. Утвердить прилагаемые схемы границ прилегающих территорий к организациям и (или) объектам, в пределах которых не допускается розничная продажа алкогольной продукции.

4. Опубликовать настоящее постановление в газете «Солецкая газета» и разместить на официальном сайте Администрации Солецкого муниципального района в информационно-телекоммуникационной сети «Интернет».

Глава муниципального района

Ю.П. Сычёв

**ПЕРЕЧЕНЬ**  
**организаций и (или) объектов, расположенных на территории Солецкого**  
**муниципального района, на прилегающих территориях к которым не**  
**допускается розничная продажа алкогольной продукции**

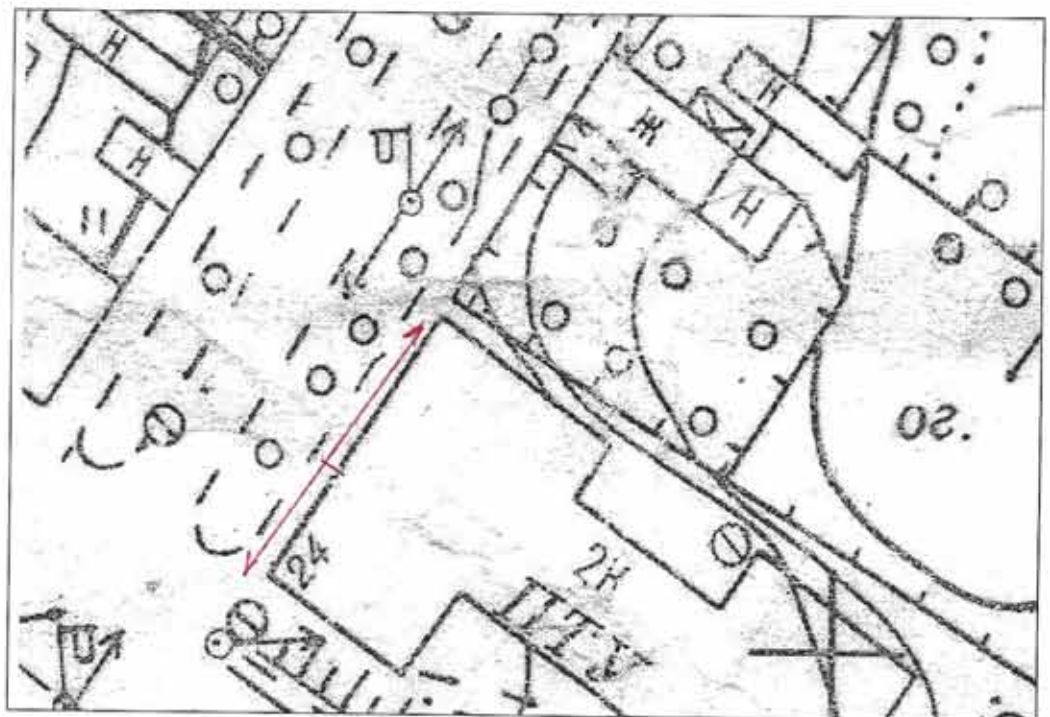
№ п/п	Наименование места массового скопления граждан и места нахождения источников повышенной опасности	Местонахождение	Прилегающая территория, м
1.	Филиал автономного образовательного учреждения начального профессионального образования «Агролицей № 25»	Новгородская область, г. Сольцы, ул. Комсомола, д. 39	50
2.	Государственное областное бюджетное образовательное учреждение для детей, нуждающихся в психолого-педагогической и медико-социальной помощи, центр психолого-медико-социального сопровождения № 14	Новгородская область, г. Сольцы, ул. Ленина, д.11	50
3.	Государственное областное бюджетное образовательное учреждение для детей-сирот и детей, оставшихся без попечения родителей, детский дом-школа № 7 д. Сосновка	Новгородская область, Солецкий район, д. Сосновка	50
4.	Муниципальное автономное общеобразовательное учреждение «Средняя общеобразовательная школа № 1 г. Сольцы» Новгородской области	Новгородская область, г. Сольцы, Советский пр., д.78	50
5.	Муниципальное автономное общеобразовательное учреждение «Средняя общеобразовательная школа № 2 г. Сольцы» Новгородской области	Новгородская область, г. Сольцы, Советский пр., д.7	50
6.	Филиал муниципального автономного общеобразовательного учреждения «Средняя общеобразовательная школа № 1 г. Сольцы» в д. Выбити	Новгородская область, Солецкий район, д. Выбити, ул. Центральная, д.145	50
7.	Муниципальное автономное общеобразовательное учреждение «Основная общеобразовательная школа имени Смирнова Юрия Михайловича д. Горки» Солецкого района Новгородской области	Новгородская область, Солецкий район, д.Горки, ул. Молодежная, д.12	50
8.	Муниципальное бюджетное общеобразовательное учреждение «Основная общеобразовательная школа д. Дуброво»	Новгородская область, Солецкий район, д. Дуброво, ул. Ветеранов, д. 11	50
9.	Муниципальное автономное дошкольное образовательное учреждение детский сад комбинированного вида № 1 г. Сольцы	Новгородская область, г. Сольцы, Советский пр., д.64 а	50

10.	Муниципальное автономное дошкольное образовательное учреждение детский сад № 8 г. Сольцы	Новгородская область, г. Сольцы, ул. Новгородская, д. 56	50
11.	Муниципальное автономное дошкольное образовательное учреждение детский сад комбинированного вида № 25 г. Сольцы	Новгородская область, г. Сольцы, ул. Ленина, д. 1 а	50
12.	Муниципальное автономное дошкольное образовательное учреждение детский сад комбинированного вида № 6	Новгородская область, г. Сольцы-2	50
13.	Муниципальное автономное дошкольное образовательное учреждение «Детский сад № 12 д. Выбити»	Новгородская область, Солецкий район, д. Выбити, ул. Парковая, д. 9	50
14.	Муниципальное автономное дошкольное образовательное учреждение «Детский сад № 17 д. Горки»	Новгородская область, Солецкий район, д. Горки, ул. Ю.М. Смирнова, д.6	50
15.	Муниципальное автономное дошкольное образовательное учреждение «Детский сад № 19 д. Жильско»	Новгородская область, Солецкий район, д. Жильско, ул. Центральная, д.37	50
16.	Муниципальное автономное учреждение дополнительного образования детей «Детско-юношеская спортивная школа»	Новгородская область, г. Сольцы, ул. Комсомола, д.33а	50
17.	Муниципальное автономное учреждение дополнительного образования детей «Центр детского творчества»	Новгородская область, г. Сольцы, Советский пр-т, д.11	50
18.	Муниципальное бюджетное учреждение «Межпоселенческий центр социального обслуживания молодежи «Дом молодежи»	Новгородская область, г. Сольцы, ул. Комсомола, д.107	50
19.	Муниципальное бюджетное образовательное учреждение дополнительного образования детей «Детская школа искусств»	Новгородская область, г. Сольцы, Советский пр-т, д.9	50
20.	Государственное областное бюджетное учреждение социального обслуживания «Социальный приют для детей «Надежда»»	Новгородская область, Солецкий район, д. Выбити, ул. Жилпоселок, д.1-а	50
21.	Государственное областное бюджетное учреждение здравоохранения Солецкая центральная районная больница	Новгородская область, г. Сольцы, ул. Новгородская, д.38	50
22.	Государственное областное бюджетное учреждение здравоохранения Солецкая центральная районная больница(поликлиника)	Новгородская область, г. Сольцы, пл. Победы, д. 5	50
23.	Государственное областное бюджетное учреждение здравоохранения «Противотуберкулезный санаторий «Велебицы»	Новгородская область, Солецкий район, д. Велебицы, ул. Сосновая, д.73	35
24.	Боровенский фельдшерско-акушерский пункт	Новгородская область, Солецкий район, д. Боровня, ул. Слободы, д.37 а	35
25.	Велебицкий фельдшерско-акушерский пункт	Новгородская область, Солецкий район, д. Песочки, ул. Центральная, д.37	35
26.	Вшельский фельдшерско-акушерский пункт	Новгородская область, Солецкий район, д. Вшели, ул. Центральная, д.13-1	35

27.	Дубровский фельдшерско-акушерский пункт	Новгородская область, Солецкий район, д. Дуброво, ул. Ветеранов, д.10	35
28.	Куклинский фельдшерско-акушерский пункт	Новгородская область, Солецкий район, д. Куклино, ул. Молодежная, д.57	35
29.	Крапивненский фельдшерско-акушерский пункт	Новгородская область, Солецкий район, д. Крапивно, ул. Молодежная, д.20	35
30.	Лубинский фельдшерско-акушерский пункт	Новгородская область, Солецкий район, д. Лубино, ул. Центральная, д.34	35
31.	Молочковский фельдшерско-акушерский пункт	Новгородская область, Солецкий район, д. Молочково, ул. Церковная, д.5	35
32.	Невский фельдшерско-акушерский пункт	Новгородская область, Солецкий район, д. Невское, ул. Невская, д.61	35
33.	Новосельский фельдшерско-акушерский пункт	Новгородская область, Солецкий район, д. Новоселье, ул. Центральная, д 2-2	35
34.	Победский фельдшерско-акушерский пункт	Новгородская область, Солецкий район, д.Сосновка, ул. Цветочная, д. 23	35
35.	Ретновский фельдшерско-акушерский пункт	Новгородская область, Солецкий район, д.Ретно, ул. Козлова, д. 8	35
36.	Светлицкий фельдшерско-акушерский пункт	Новгородская область, Солецкий район, д.Светлицы, ул. Первомайская, д.45	35
37.	Ситненский фельдшерско-акушерский пункт	Новгородская область, Солецкий район, д.Жильско, ул. Центральная, д.37	35
38.	Выбитский фельдшерско-акушерский пункт	Новгородская область, Солецкий район, д.Выбити, ул. Центральная, д.135	35
39.	Горский фельдшерско-акушерский пункт	Новгородская область, Солецкий район, д.Горки, ул. Ю. Смирнова, д.5	35
40.	Толчинский фельдшерско-акушерский пункт	Новгородская область, Солецкий район, д.Толчино, ул. Ветеранов, д.19	35
41.	Железнодорожный вокзал	Новгородская область, г. Сольцы, ул. Железнодорожная, 6 в	50
42.	Сельскохозяйственный розничный рынок	Новгородская область, г. Сольцы, ул. Луначарского, д.1	50
43.	Служебная зона гарнизонаСольцы-2	Новгородская область, г. Сольцы-2	50

Утверждена  
постановлением Администрации  
муниципального района  
от 28.01.2014 № 116

Схема  
границ прилегающей территории к филиалу областного автономного  
образовательного учреждения начального профессионального образования  
«Агролицей № 25»



50 м

→ - по пешеходной зоне от входа для посетителей в здание до входа для посетителей в торговый объект продажа алкогольной продукции не допускается.

Утверждена  
постановлением Администрации  
муниципального района  
от 28.01.2014 № 116

**Схема  
границ прилегающей территории к  
государственному областному бюджетному образовательному учреждению для  
детей-сирот и детей, оставшихся без попечения родителей, детскому дому-школе № 7  
д. Сосновка**

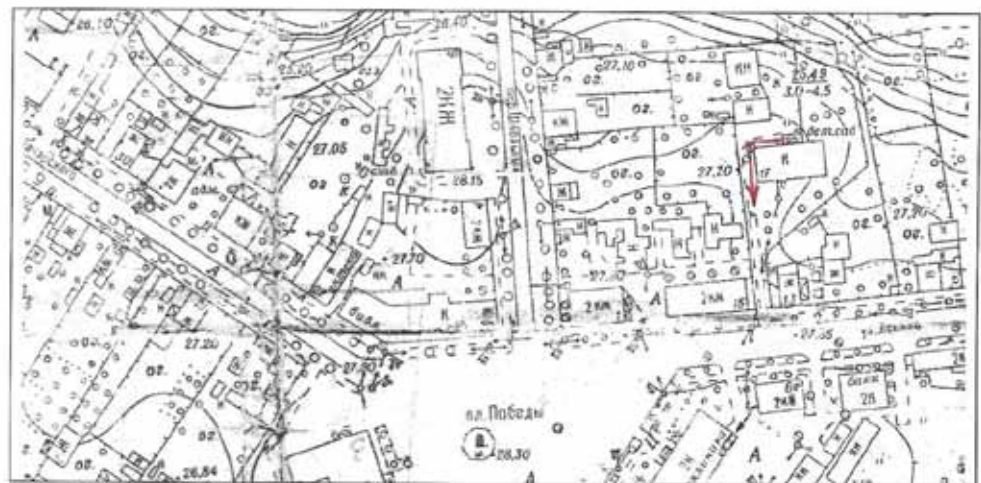


50 м

→ - по пешеходной зоне от входа для посетителей на обособленную территорию до  
входа для посетителей в торговый объект продажа алкогольной продукции не  
допускается.

Утверждена  
постановлением Администрации  
муниципального района  
от 28.01.2014 № 116

**Схема**  
границ прилегающей территории к государственному областному бюджетному  
образовательному учреждению для детей, нуждающихся в психолого-педагогической  
и медико-социальной помощи, центр психолого-медико-социального сопровождения  
№ 14



50 м

→ - по пешеходной зоне от входа для посетителей в здание до входа для посетителей в торговый объект продажа алкогольной продукции не допускается.



Утверждена  
постановлением Администрации  
муниципального района  
от 28.01.2014 № 116

Схема  
границ прилегающей территории к муниципальному  
автономному общеобразовательному учреждению  
«Средняя общеобразовательная школа № 1 г. Сольцы» Новгородской области



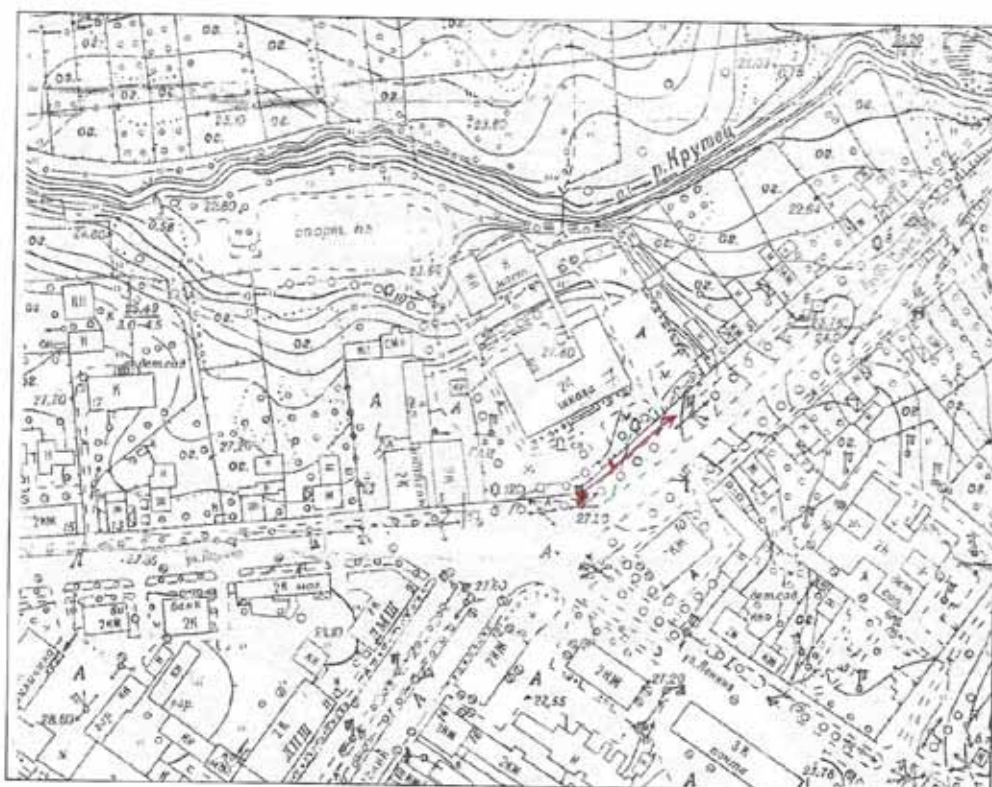
50 м

→ - по пешеходной зоне от входа для посетителей на обособленную территорию до входа для посетителей в торговый объект продажа алкогольной продукции не допускается.



Утверждена  
постановлением Администрации  
муниципального района  
от 28.01.2014 № 116

Схема  
границ прилегающей территории к муниципальному  
автономному общеобразовательному учреждению  
«Средняя общеобразовательная школа № 2 г. Сольцы» Новгородской области

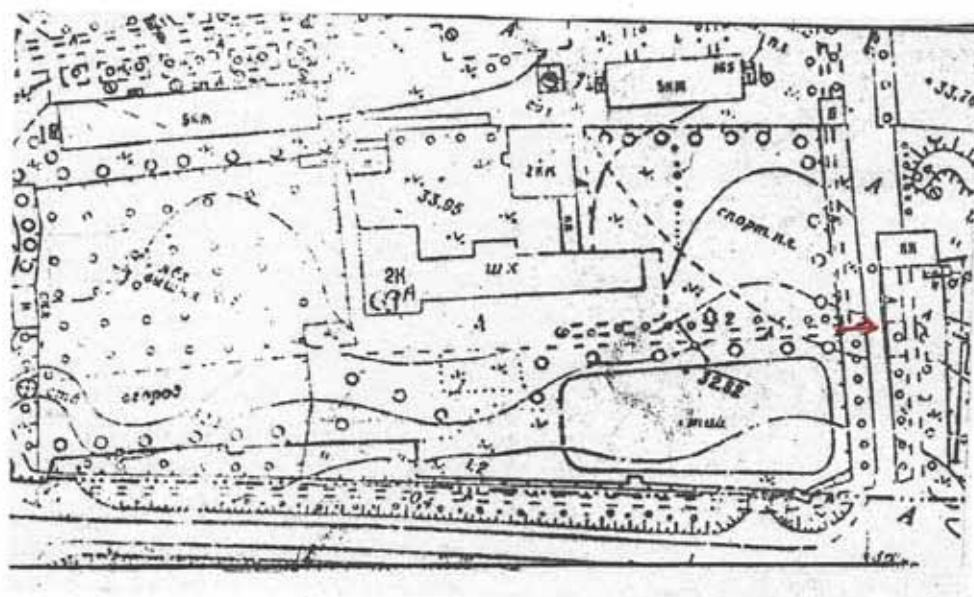


50 м

→ - по пешеходной зоне от входа для посетителей на обособленную территорию до входа для посетителей в торговый объект продажа алкогольной продукции не допускается.

Утверждена  
постановлением Администрации  
муниципального района  
от 28.01.2014 № 116

Схема  
границ прилегающей территории к муниципальному  
автономному общеобразовательному учреждению  
«Средняя общеобразовательная школа № 2 г. Сольцы» Новгородской области  
(г. Сольцы, ул. Новгородская, д.69 а)

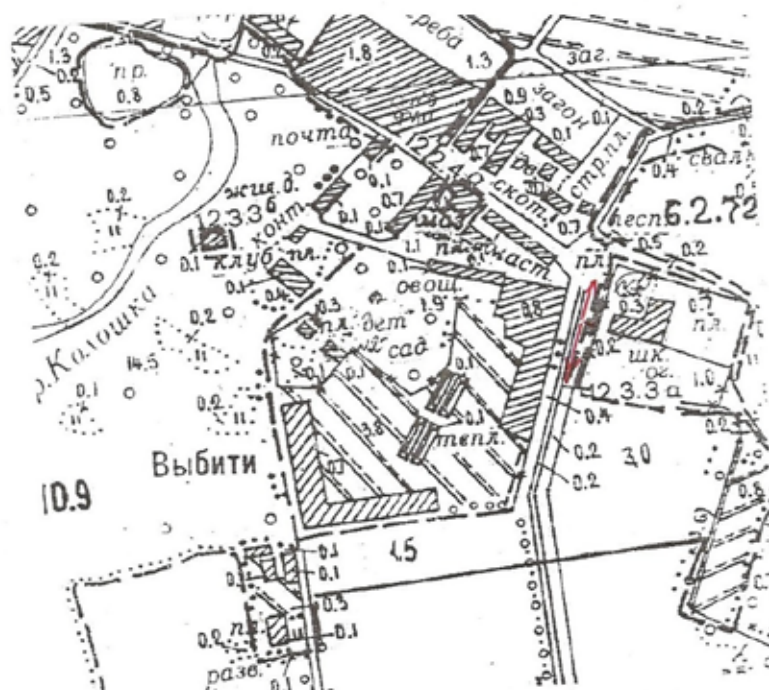


50 м

- по пешеходной зоне от входа для посетителей на обособленную территорию до  
входа для посетителей в торговый объект продажа алкогольной продукции не  
допускается.

Утверждена  
постановлением Администрации  
муниципального района  
от 28.01.2014 № 116

Схема  
границ прилегающей территории к  
филиалу муниципального автономного общеобразовательного учреждения «Средняя  
общеобразовательная школа № 1 г. Сольцы» в д. Выбити



50 м

→ - по пешеходной зоне от входа для посетителей на обособленную территорию до  
входа для посетителей в торговый объект продажа алкогольной продукции не  
допускается.



Утверждена  
постановлением Администрации  
муниципального района  
от 28.01.2014 № 116

Схема

границ прилегающей территории к муниципальному автономному  
общеобразовательному учреждению «Основная общеобразовательная школа имени  
Смирнова Юрия Михайловича д. Горки» Солецкого района Новгородской области

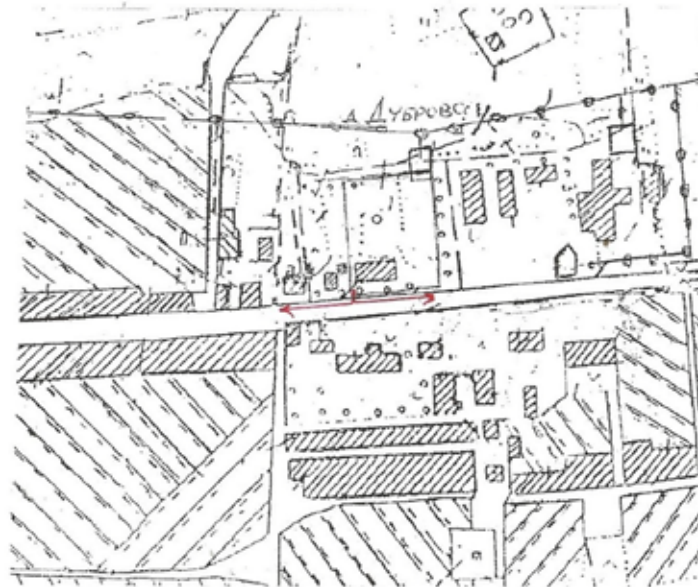


50 м

→ - по пешеходной зоне от входа для посетителей в здание до входа для посетителей в торговый объект продажа алкогольной продукции не допускается.

Утверждена  
постановлением Администрации  
муниципального района  
от 28.01.2014 № 116

**Схема  
границ прилегающей территории к  
муниципальному бюджетному общеобразовательному учреждению «Основная  
общеобразовательная школа д. Дуброво»**

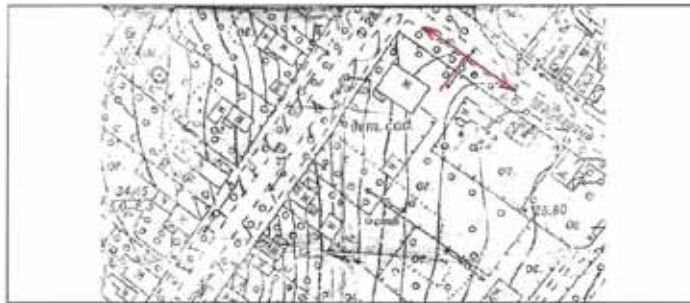


50 м

→ - по пешеходной зоне от входа для посетителей на обособленную территорию до входа для посетителей в торговый объект продажа алкогольной продукции не допускается.

Утверждена  
постановлением Администрации  
муниципального района  
от 28.01.2014 № 116

Схема  
границ прилегающей территории к муниципальному  
автономному дошкольному образовательному учреждению  
детский сад комбинированного вида № 1 г. Сольцы



50 м

→ - по пешеходной зоне от входа для посетителей на обособленную территорию до  
входа для посетителей в торговый объект продажа алкогольной продукции не  
допускается.

Утверждена  
постановлением Администрации  
муниципального района  
от 28.01.2014 № 116

Схема  
границ прилегающей территории к муниципальному  
автономному дошкольному образовательному учреждению детский сад № 8 г. Солдцы



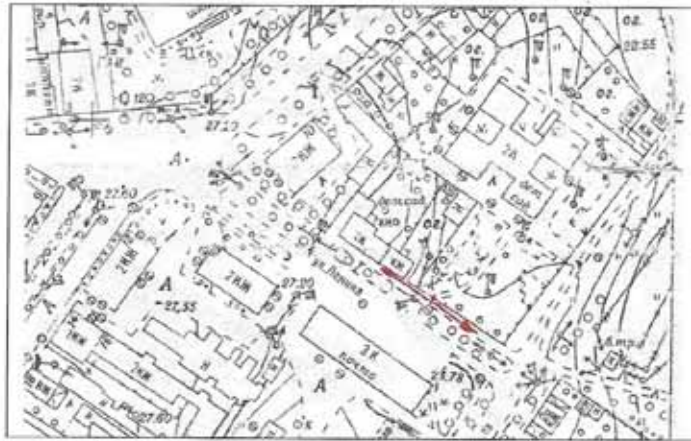
50 м

→ - по пешеходной зоне от входа для посетителей на обособленную территорию до  
входа для посетителей в торговый объект продажа алкогольной продукции не  
допускается.



Утверждена  
постановлением Администрации  
муниципального района  
от 28.01.2014 № 116

Схема  
границ прилегающей территории к муниципальному  
автономному дошкольному образовательному учреждению детский сад  
комбинированного вида № 25 г. Солицы



50 м

→ - по пешеходной зоне от входа для посетителей на обособленную территорию до  
входа для посетителей в торговый объект продажа алкогольной продукции не  
допускается.

Утверждена  
постановлением Администрации  
муниципального района  
от 28.01.2014 № 116

Схема  
границ прилегающей территории к  
муниципальному автономному дошкольному образовательному учреждению  
детский сад комбинированного вида № 6

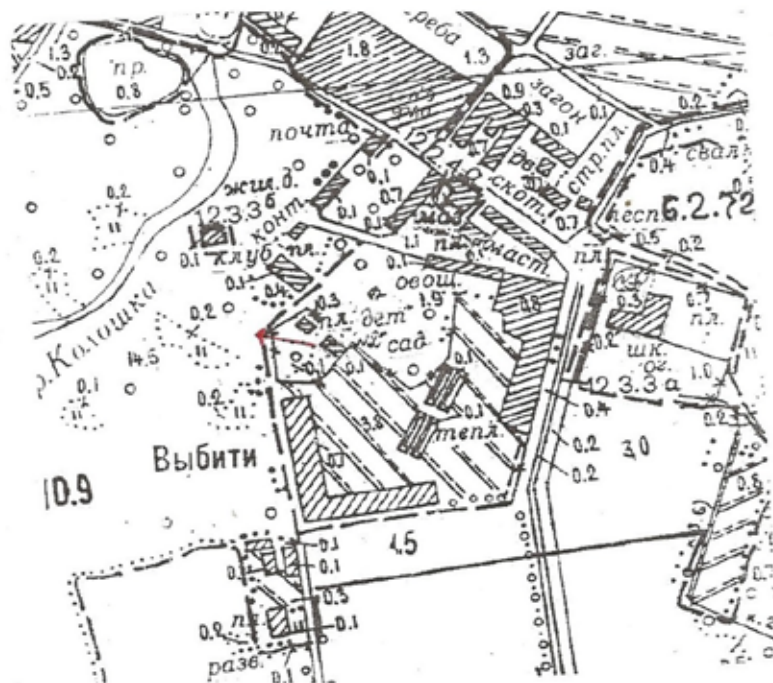


50 м

→ - по пешеходной зоне от входа для посетителей на обособленную территорию до  
входа для посетителей в торговый объект продажа алкогольной продукции не  
допускается.

Утверждена  
постановлением Администрации  
муниципального района  
от 28.01.2014 № 116

Схема  
границ прилегающей территории к  
муниципальному автономному  
дошкольному образовательному учреждению  
«Детский сад № 12 д. Выбиты»



50 м

→ - по пешеходной зоне от входа для посетителей на обособленную территорию до входа для посетителей в торговый объект продажа алкогольной продукции не допускается.

Утверждена  
постановлением Администрации  
муниципального района  
от 28.01.2014 № 116

Схема

границ прилегающей территории к муниципальному автономному  
дошкольному образовательному учреждению «Детский сад № 17 д. Горки»



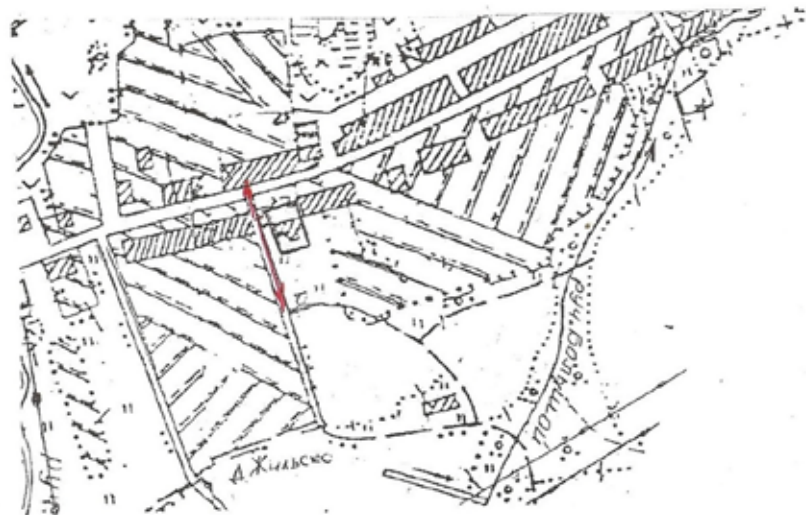
50 м

→ - по пешеходной зоне от входа для посетителей на обособленную территорию до  
входа для посетителей в торговый объект продажа алкогольной продукции не  
допускается.



Утверждена  
постановлением Администрации  
муниципального района  
от 28.01.2014 № 116

Схема  
границ прилегающей территории к  
муниципальному автономному  
дошкольному образовательному учреждению  
«Детский сад № 19 д. Жильское»

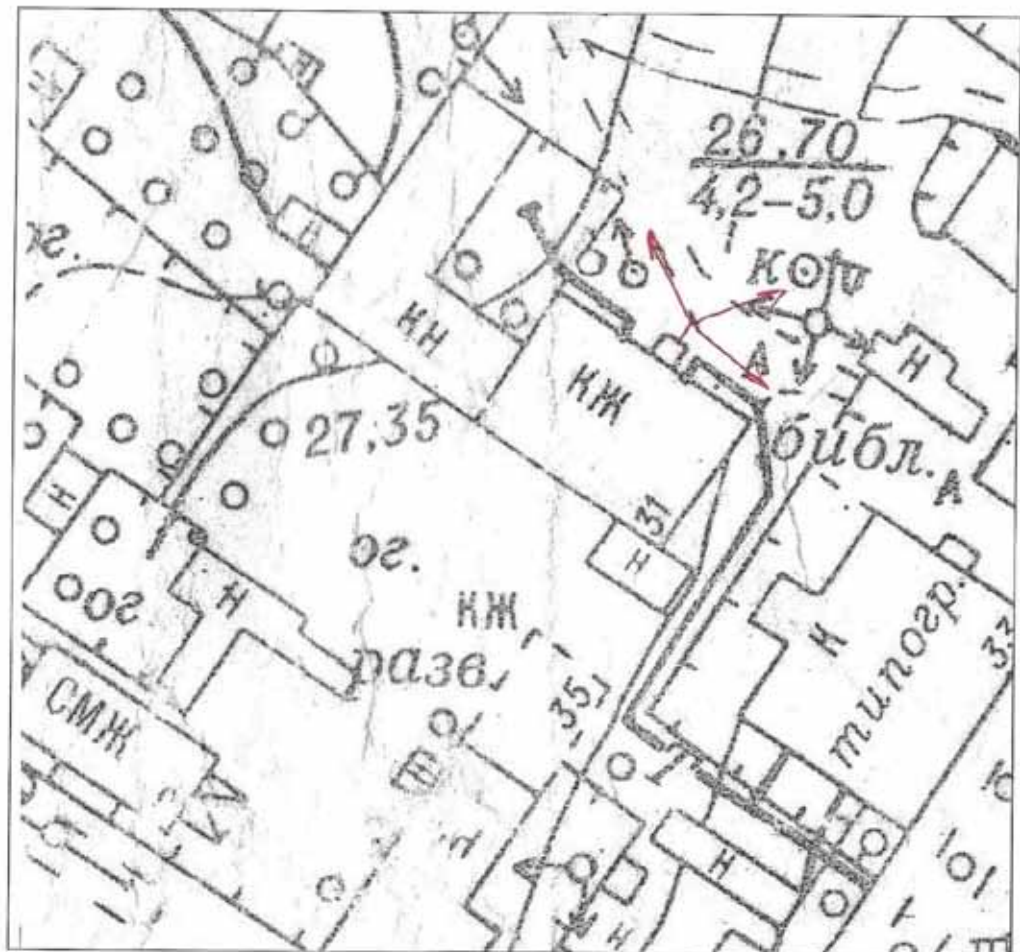


50 м

→ - по пешеходной зоне от входа для посетителей на обособленную территорию до  
входа для посетителей в торговый объект продажа алкогольной продукции не  
допускается.

Утверждена  
постановлением Администрации  
муниципального района  
от 28.01.2014 № 116

Схема  
границ прилегающей территории к муниципальному  
автономному учреждению дополнительного образования детей  
«Детско-юношеская спортивная школа»



50 м

→ - по пешеходной зоне от входа для посетителей в здание до входа для посетителей в торговый объект продажа алкогольной продукции не допускается.

Утверждена  
постановлением Администрации  
муниципального района  
от 28.01.2014 № 116

**Схема**  
границ прилегающей территории к муниципальному  
автономному учреждению дополнительного образования детей  
«Центр детского творчества».



50 м

→ - по пешеходной зоне от входа для посетителей в здание до входа для посетителей в торговый объект продажа алкогольной продукции не допускается.



Утверждена  
постановлением Администрации  
муниципального района  
от 28.01.2014 №116

Схема  
границ прилегающей территории к муниципальному бюджетному учреждению  
«Межпоселенческий центр социального обслуживания молодежи «Дом молодежи»



50 м

→ - по пешеходной зоне от входа для посетителей в здание до входа для посетителей в торговый объект продажа алкогольной продукции не допускается.

Утверждена  
постановлением Администрации  
муниципального района  
от 28.01.2014 № 116

Схема  
границ прилегающей территории к муниципальному  
бюджетному образовательному учреждению дополнительного образования детей  
«Детская школа искусств».



50 м

→ - по пешеходной зоне от входа для посетителей в здание до входа для посетителей в торговый объект продажа алкогольной продукции не допускается.

Утверждена  
постановлением Администрации  
муниципального района  
от 28.01.2014 № 116

Схема  
границ прилегающей территории к  
государственному областному бюджетному учреждению социального  
обслуживания «Социальный приют для детей «Надежда».



50 м

→ - по пешеходной зоне от входа для посетителей на обособленную территорию до  
входа для посетителей в торговый объект продажа алкогольной продукции не  
допускается.

Утверждена  
постановлением Администрации  
муниципального района  
от 28.01.2014 № 116

Схема  
границ прилегающей территории к  
государственному областному бюджетному учреждению здравоохранения  
Солецкая центральная районная больница



50 м

→ - по пешеходной зоне от входа для посетителей на обособленную территорию до  
входа для посетителей в торговый объект продажа алкогольной продукции не  
допускается.

Утверждена  
постановлением Администрации  
муниципального района  
от 28.01.2014 № 116

Схема  
границ прилегающей территории к  
государственному областному бюджетному учреждению здравоохранения  
Солецкая центральная районная больница (поликлиника)

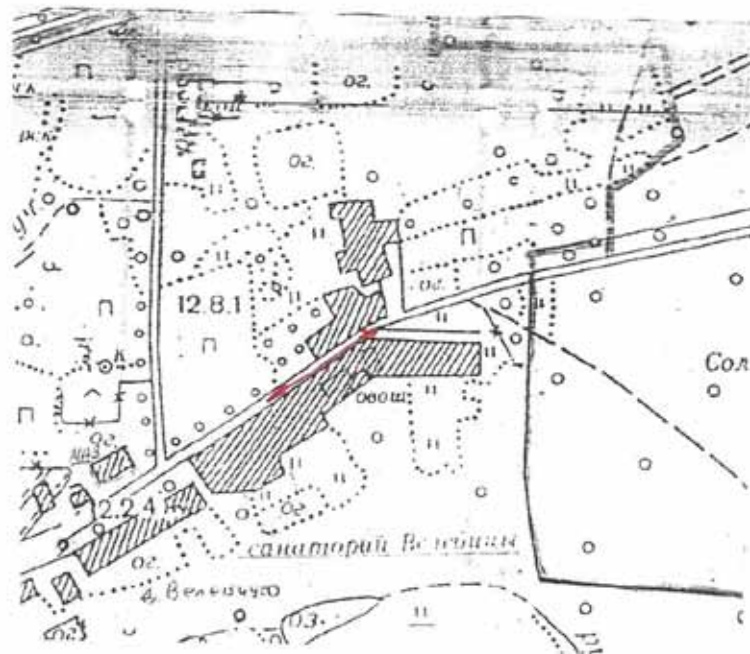


50 м

→ - по пешеходной зоне от входа для посетителей на обособленную территорию до  
входа для посетителей в торговый объект продажа алкогольной продукции не  
допускается.

Утверждена  
постановлением Администрации  
муниципального района  
от 28.01.2014 № 116

Схема  
границ прилегающей территории к  
государственному областному бюджетному учреждению здравоохранения  
«Противотуберкулезный санаторий «Велебичь»



35 м

→ - по пешеходной зоне от входа для посетителей на обособленную территорию до  
входа для посетителей в торговый объект продажа алкогольной продукции не  
допускается.



Утверждена  
постановлением Администрации  
муниципального района  
от 28.01.2014 № 116

Схема  
границ прилегающей территории к  
Боровенский фельдшерско-акушерскому пункту



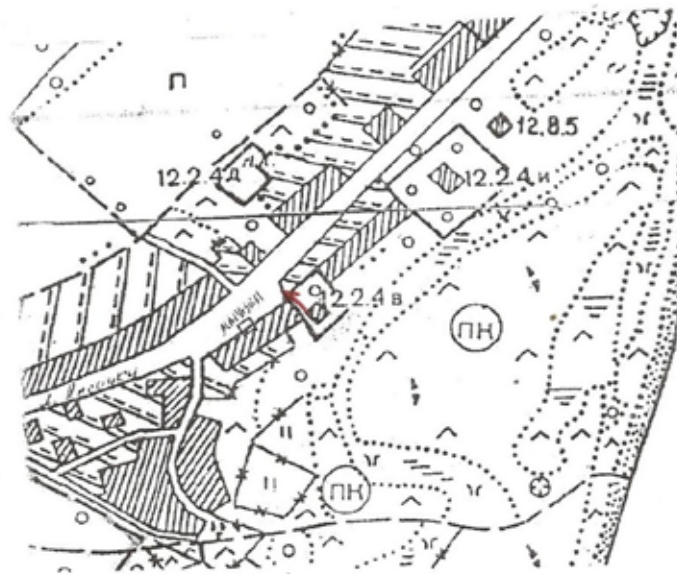
35 м

→ - по пешеходной зоне от входа для посетителей в здание до входа для посетителей в торговый объект продажа алкогольной продукции не допускается.



Утверждена  
постановлением Администрации  
муниципального района  
от 28.01.2014 № 116

Схема  
границ прилегающей территории к  
Велебицкому фельдшерско-акушерскому пункту

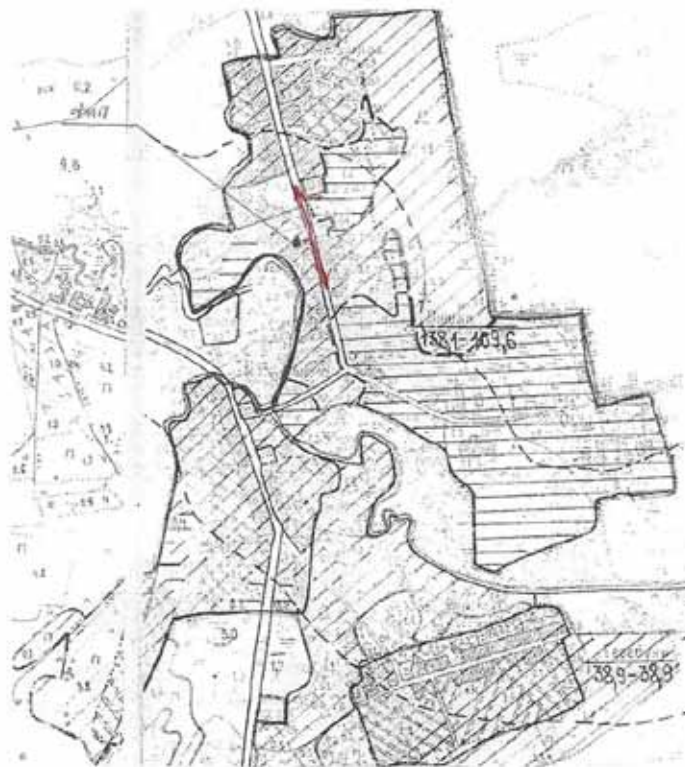


35 м


→ - по пешеходной зоне от входа для посетителей на обособленную территорию до  
входа для посетителей в торговый объект продажа алкогольной продукции не  
допускается.

Утверждена  
постановлением Администрации  
муниципального района  
от 28.01.2014 № 116

**Схема  
границ прилегающей территории к  
Вшельскому фельдшерско-акушерскому пункту**

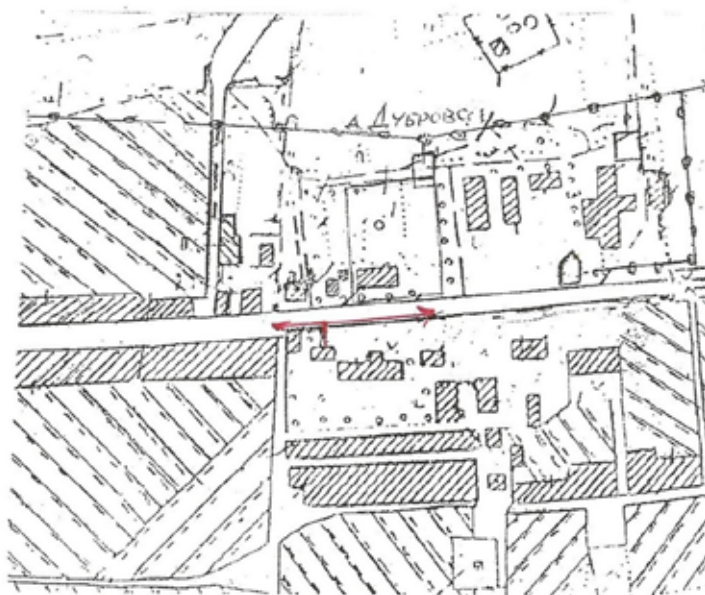


**35 м**

 - по пешеходной зоне от входа для посетителей на обособленную территорию до входа для посетителей в торговый объект продаж алкогольной продукции не допускается.

Утверждена  
постановлением Администрации  
муниципального района  
от 28.01.2014 № 116

**Схема  
границ прилегающей территории к  
Дубровскому фельдшерско-акушерскому пункту**

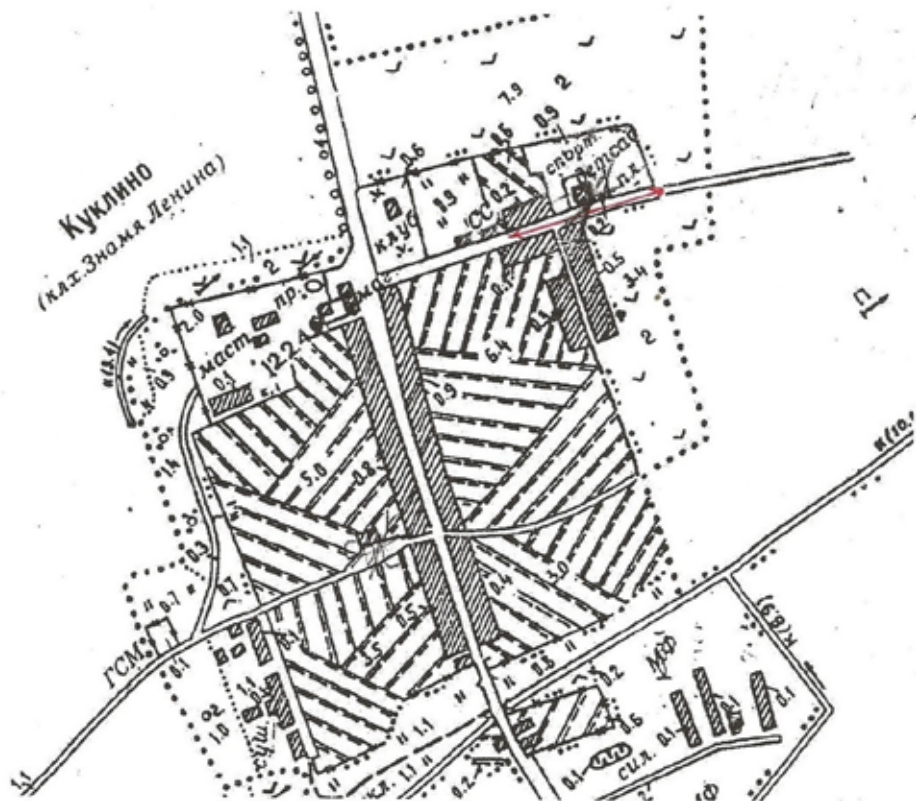


**35 м**

- по пешеходной зоне от входа для посетителей в здание до входа для посетителей в торговый объект продажа алкогольной продукции не допускается.

Утверждена  
постановлением Администрации  
муниципального района  
от 28.01.2014 № 116

Схема  
границ прилегающей территории к  
Куклинскому фельдшерско-акушерскому пункту

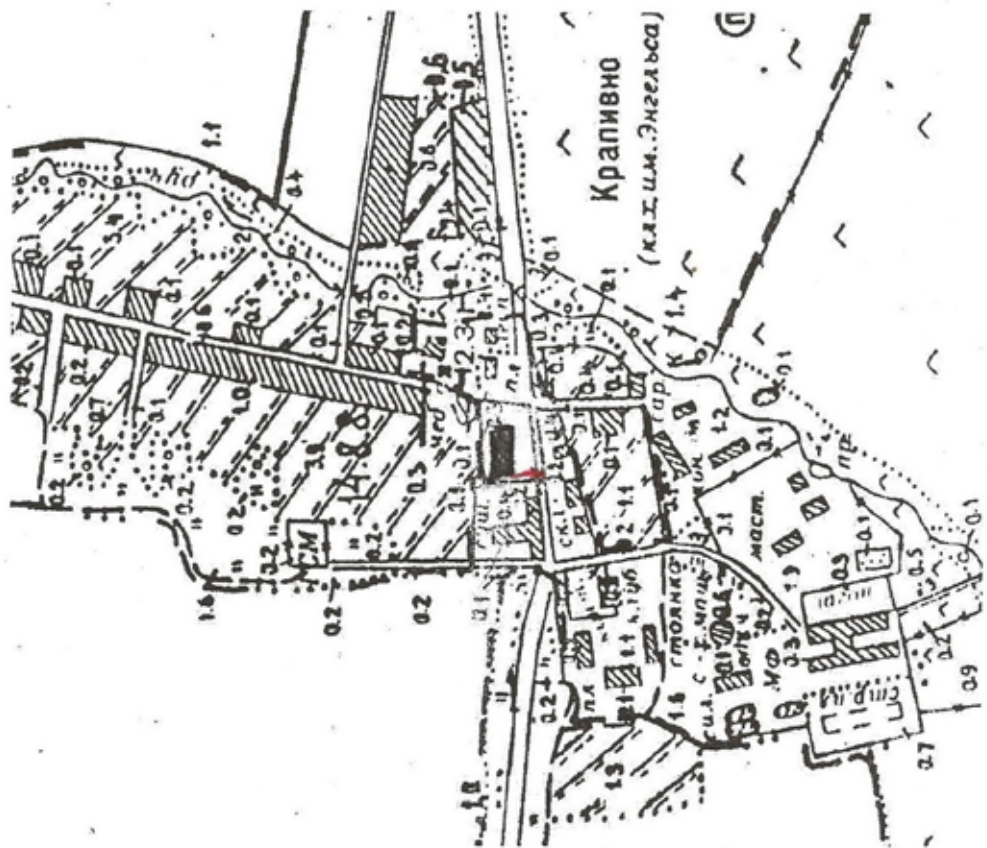


35 м

→ - по пешеходной зоне от входа для посетителей на обособленную территорию до входа для посетителей в торговый объект продажа алкогольной продукции не допускается.

Утверждена  
постановлением Администрации  
муниципального района  
от 28.01.2014 № 116

Схема  
границ прилегающей территории к  
Крапивненскому фельдшерско-акушерскому пункту



35 м

→ - по пешеходной зоне от входа для посетителей на обособленную территорию до входа для посетителей в торговый объект продажа алкогольной продукции не допускается.



Утверждена  
постановлением Администрации  
муниципального района  
от 28.01.2014 № 116

Схема  
границ прилегающей территории к  
Лубинскому фельдшерско-акушерскому пункту

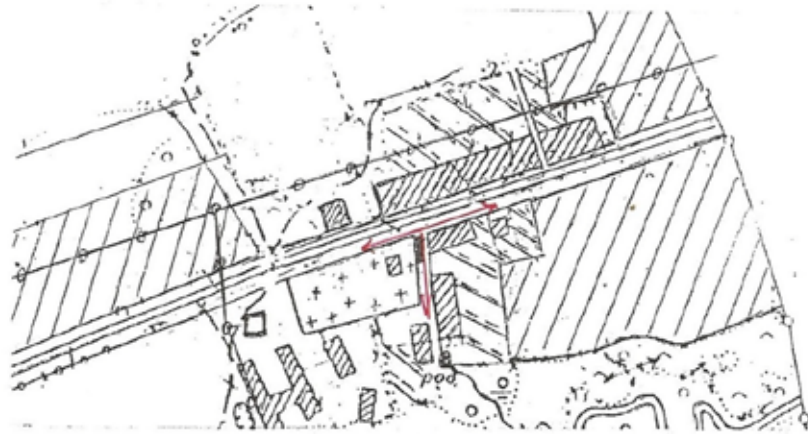


35 м

→ - по пешеходной зоне от входа для посетителей в здание до входа для посетителей в торговый объект продажа алкогольной продукции не допускается.

Утверждена  
постановлением Администрации  
муниципального района  
от 28.01. 2014 № 116

Схема  
границ прилегающей территории к  
Молочковскому фельдшерско-акушерскому пункту

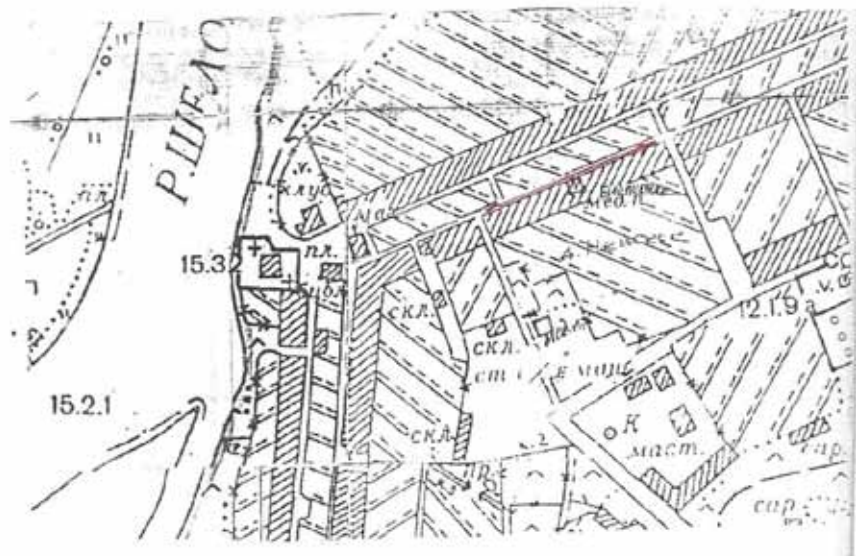


35 м → - по пешеходной зоне от входа для посетителей в здание до входа для посетителей в торговый объект продажа алкогольной продукции не допускается.



Утверждена  
постановлением Администрации  
муниципального района  
от 28.01.2014 № 116

Схема  
границ прилегающей территории к  
Невскому фельдшерско-акушерскому пункту



35 м → - по пешеходной зоне от входа для посетителей в здание до входа для посетителей в торговый объект продажа алкогольной продукции не допускается.

Утверждена  
постановлением Администрации  
муниципального района  
от 28.01.2014 № 116

Схема  
границ прилегающей территории к  
Новосельскому фельдшерско-акушерскому пункту

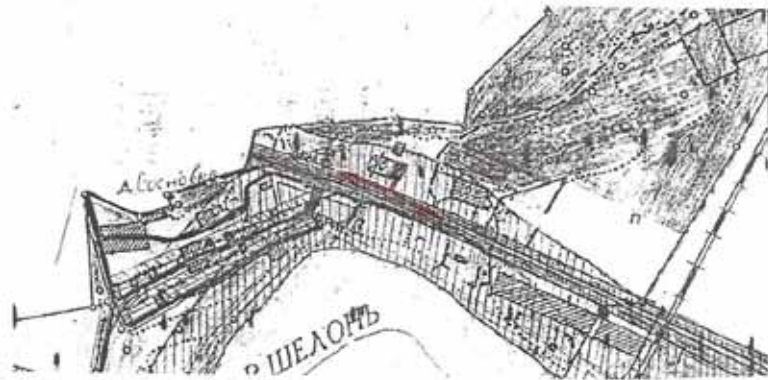


35 м

→ - по пешеходной зоне от входа для посетителей в здание до входа для посетителей в торговый объект продажа алкогольной продукции не допускается.

Утверждена  
постановлением Администрации  
муниципального района  
от 28.01.2014 № 116

Схема  
границ прилегающей территории к  
Победскому фельдшерско-акушерскому пункту



35 м  
→ - по пешеходной зоне от входа для посетителей на обособленную территорию до  
входа для посетителей в торговый объект продажа алкогольной продукции не  
допускается.

Утверждена  
постановлением Администрации  
муниципального района  
от 28.01.2014 № 116

Схема  
границ прилегающей территории к  
Ретновскому фельдшерско-акушерскому пункту



35 м

→ - по пешеходной зоне от входа для посетителей в здание до входа для посетителей в торговый объект продажа алкогольной продукции не допускается.

Утверждена  
постановлением Администрации  
муниципального района  
от 28.01.2014 № 116

Схема  
границ прилегающей территории к  
Светлицкому фельдшерско-акушерскому пункту



35 м

→ - по пешеходной зоне от входа для посетителей на обособленную территорию до  
входа для посетителей в торговый объект продажа алкогольной продукции не  
допускается.



Утверждена  
постановлением Администрации  
муниципального района  
от 28.01.2014 № 116

**Схема  
границ прилегающей территории к  
Ситненскому фельдшерско-акушерскому пункту**

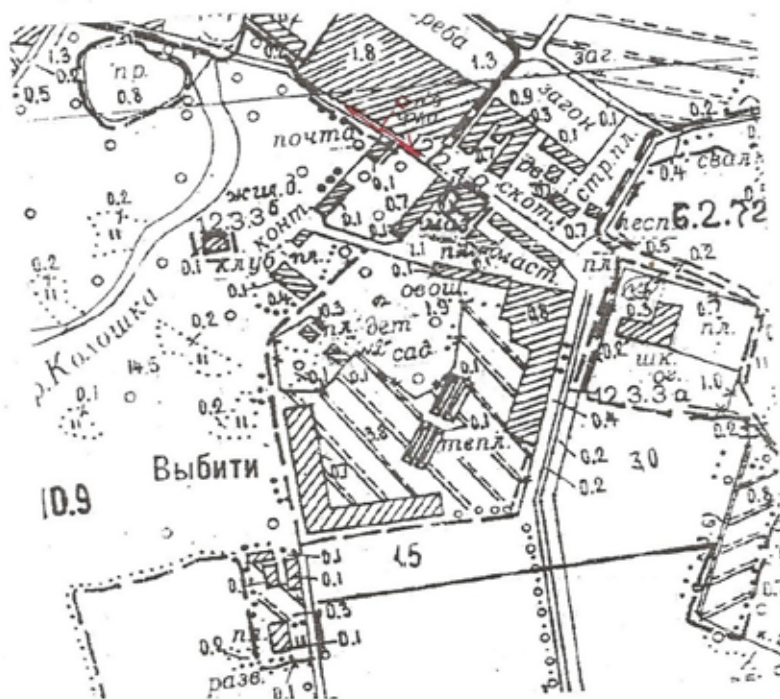


35 м

→ - по пешеходной зоне от входа для посетителей на обособленную территорию до входа для посетителей в торговый объект продажа алкогольной продукции не допускается.

Утверждена  
постановлением Администрации  
муниципального района  
от 28.01.2014 № 116

Схема  
границ прилегающей территории к  
Выбитскому фельдшерско-акушерскому пункту



35 м

→ - по пешеходной зоне от входа для посетителей в здание до входа для посетителей в торговый объект продажа алкогольной продукции не допускается

Утверждена  
постановлением Администрации  
муниципального района  
от 28.01.2014 № 116

Схема  
границы прилегающей территории к  
Горскому фельдшерско-акушерскому пункту



35 м

→ - по пешеходной зоне от входа для посетителей в здание до входа для посетителей в торговый объект продажа алкогольной продукции не допускается.

Утверждена  
постановлением Администрации  
муниципального района  
от 28.01.2014 № 116

**Схема  
границ прилегающей территории к  
Толчинскому фельдшерско-акушерскому пункту**



**35 м** → - по пешеходной зоне от входа для посетителей в здание до входа для посетителей в торговый объект продажа алкогольной продукции не допускается.



Утверждена  
постановлением Администрации  
муниципального района  
от 28.01.2014 № 116

Схема  
границ прилегающей территории к  
железнодорожному вокзалу

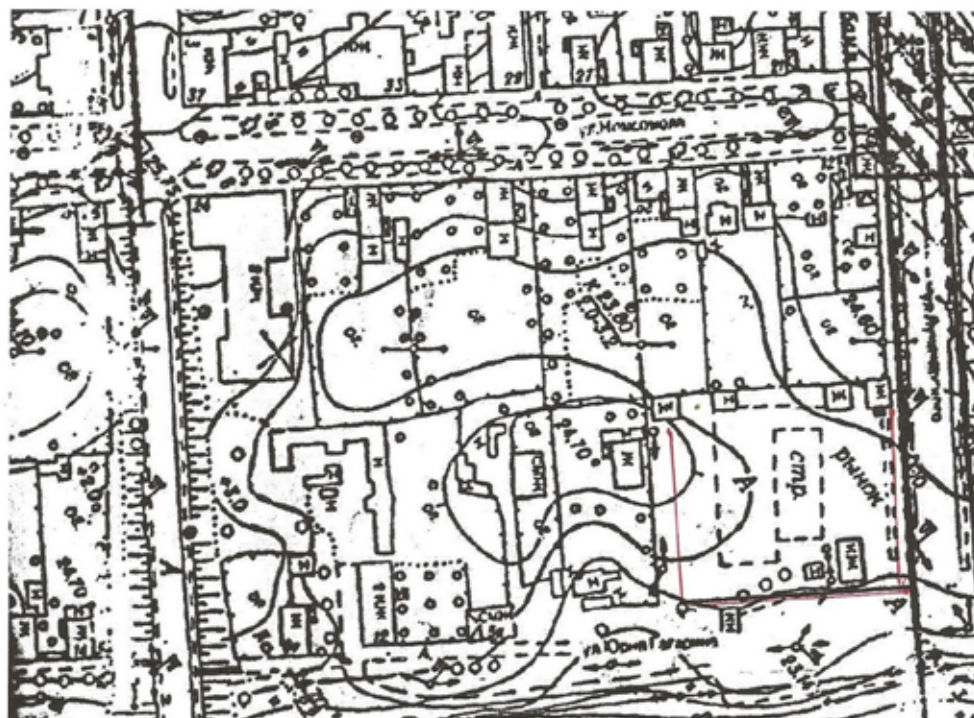


50 м  
→ - по пешеходной зоне от входа для посетителей в здание до входа для посетителей в торговый объект продажа алкогольной продукции не допускается.



Утверждена  
постановлением Администрации  
муниципального района  
от 28.01.2014 № 116

Схема  
границ прилегающей территории к  
сельскохозяйственному розничному рынку



50 м

— по периметру от границ земельных участков не допускается розничная продажа алкогольной продукции.

Утверждена  
постановлением Администрации  
муниципального района  
от 28.01.2014 № 116

**Схема  
границ прилегающей территории к  
служебной зоне гарнизона Сольцы -2**



50 м

→ - по пешеходной зоне от входа для посетителей на обособленную территорию до  
входа для посетителей в торговый объект продажа алкогольной продукции не  
допускается.